

Pokladna CHD - Jak pokladna zaokrouhluje?

Při registraci položek na pokladně je možné zadat libovolnou cenu, tedy údaj s platnou číslicí na pozici desetihaléřů a při vypnutém vstupním maskování i na pozici haléřů. Při ukončení transakce a platbě hotovostí je potřeba celkovou částku zaokrouhlit s ohledem na nejmenší existující minci. Při bezhotovostní platbě se částka **nezaokrouhluje**.

Dne 31. srpna 2008 byly zrušené 50-hal mince, nejmenší mince tedy zůstává 1 koruna. Na portálu Finanční správy byla zveřejněna metodika výpočtu daně pro zaokrouhlenou celkovou částku transakce, viz výňatek.

Pokud nákup zboží a služeb bude obsahovat více zdanitelných plnění s různými sazbami daně, je možné při zaokrouhlení celkové částky za zboží a služby při úhradě v hotovosti rozdíl vzniklý se zaokrouhlení celkové částky přiřadit pouze k základu daně k jedné z použitých sazeb daně, popřípadě rozdělit vzniklý rozdíl ze zaokrouhlení celkové částky do jednotlivých základů daně v členění podle sazby daně.

Zaokrouhlování se provádí podle jednoduchého matematického pravidla:

- 1) hodnoty v rozmezí 0.00-0.49 se zaokrouhlí dolů na hodnotu 0.00
- 2) hodnoty v rozmezí 0.50-0.99 se zaokrouhlí nahoru na hodnotu 1.00

Při zaokrouhlení vzniká "zaokrouhlovací diference" a podle zákona je potřeba ji danit. Předpis stanoví dva možné způsoby:

- 1) Zaokrouhlení se rozpočítá do všech daňových skupin zastoupených v transakci ve stejném poměru jako byly poměry obrátů na jednotlivých daňových skupinách
- 2) Zaokrouhlení se jednoduše celé přiřadí do jedné jedné daňové skupiny zastoupené v transakci

Pokladny CHD používají ten jednodušší způsob uvedený v bodě 2). Pokladna se snaží zaokrouhlení připočítat vždy do první daňové skupiny DPH1, pokud je zastoupena v transakci. Není-li, hledá druhou daňovou skupinu, atd.

Doporučené nastavení pořadí daňových sazeb na pokladně:

Daň	Sazba	Pořadí na pokladně
Základní sazba	21.00%	DPH1
První snížená sazba	15.00%	DPH2
Druhá snížená sazba	10.00%	DPH3
Bez daně	0.00%	DPH0

Na účtence je možné vytisknout hodnotu zaokrouhlovací diference. Ve výchozím nastavení to ale není aktivováno, musí se zapnout parametr v PRG-módu sekce #19 par #31 nebo nastavit přes DataManager

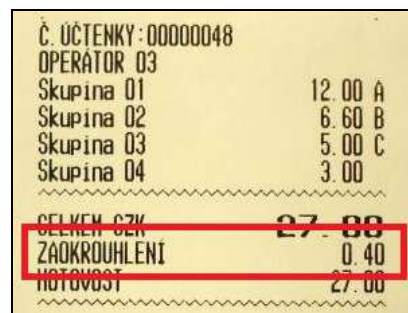
DataManager: Menu – Sekce – Parametry – Par3 - tisk

Parametry - tisk

<input type="checkbox"/>	20: Tisknout PC komunikace na kontrolce	0
<input type="checkbox"/>	21: Nepoužito	0
<input type="checkbox"/>	22: Tisknout text logo po stříhu	0
<input checked="" type="checkbox"/>	23: Tisknout OPRAVA na Fin výpisu	1
<input checked="" type="checkbox"/>	24: Tisknout ZÁPOR.TRN na Fin výpisu	1
<input checked="" type="checkbox"/>	25: Tisknout REFUNDACE na Fin výpisu	1
<input checked="" type="checkbox"/>	26: Tisknout modifikátory na Fin výpisu	1
<input type="checkbox"/>	27: Tisknout graf logo na výpisu	0
<input type="checkbox"/>	28: Tisknout totálový číselný kód	0
<input type="checkbox"/>	29: Tisknout procentní analýzy skupiny	0
<input type="checkbox"/>	30: Tisknout počet platežů	0
<input checked="" type="checkbox"/>	31: Tisknout zaokrouhlení na účtence	1
<input checked="" type="checkbox"/>	32: Tisknout zaokrouhlení na Fin výpisu	1
<input type="checkbox"/>	33: Tisknout počet účtenek na Fin výpisu	0
<input type="checkbox"/>	34: Tisknout počet kopií účtenek na Fin výpisu	0
<input type="checkbox"/>	35: Tisknout počet X-Fin výpisů na Fin výpisu	0
<input type="checkbox"/>	36: Tisknout redukované logo pro auto platbu	0

Ulož Storno Komunikace ... Konec

Nalezeno záznamů: 1



Příklad #1

Příklad účtenky s registrací do všech tří daňových skupin. Celkový nezaokrouhlený součet je 26,60 Kč. Při platbě hotovostí je potřeba zaokrouhlit (podle pravidel nahoru), diference činí +40hal, zaokrouhlený součet je 27.00 Kč

1) Obrat na jednotlivých daňových skupinách PŘED zaokrouhlením:

- OBRAT-A 12.00
- OBRAT-B 6.60
- OBRAT-C 5.00
- BEZ DANĚ 3.00

2) Zaokrouhlovací diference 0.40 Kč bude přičtena do obratu DPH1, je to první daňová sazba a je zároveň zastoupená v transakci. Dojde tedy k úpravě obratu na daňových skupinách, jmenovitě na DPH1-A:

- OBRAT-A 12.40 (12.00 + 0.40)
- OBRAT-B 6.60
- OBRAT-C 5.00
- BEZ DANĚ 3.00

3) Pak je proveden výpočet jednotlivých základů podle běžných postupů, výsledky se zaokrouhlují na 2 desetinná místa:

- ZÁKLAD-A $12.40 / 1.21 = 10.247 \rightarrow 10.25$
- ZÁKLAD-B $6.60 / 1.15 = 5.739 \rightarrow 5.74$
- ZÁKLAD-C $5.00 / 1.10 = 4.545 \rightarrow 4.55$

4) Rozdíl mezi obratem a vypočteným základem je samotná daň:

- DPH-A $12.40 - 10.25 = 2.15$
- DPH-B $6.60 - 5.74 = 0.86$
- DPH-C $5.00 - 4.55 = 0.45$

NOVUM S.R.O	
28. PLUKU 11, PRAHA 10	
www.novum.cz	
Č. ÚČTENKY: 00000048	
OPERATOR 03	
Skupina 01	12.00 A
Skupina 02	6.60 B
Skupina 03	5.00 C
Skupina 04	3.00
~~~~~	
CELKEM CZK	<b>27.00</b>
ZAKROUHLENI	0.40
HOTOVOST	27.00
~~~~~	
ZÁKLAD-A 21.00%	10.25
DPH-A 21.00%	2.15
OBRAT-A 21.00%	12.40
ZÁKLAD-B 15.00%	5.74
DPH-B 15.00%	0.86
OBRAT-B 15.00%	6.60
ZÁKLAD-C 10.00%	4.55
DPH-C 10.00%	0.45
OBRAT-C 10.00%	5.00
BEZ DANĚ	3.00
~~~~~	
02.03.2017	12:03:01

**Příklad #2**

Příklad účtenky s registrací do dvou daňových skupin. Celkový nezaokrouhlený součet je 14,30 Kč. Při platbě hotovostí je potřeba zaokrouhlit (podle pravidel dolů), diference činí -30hal, zaokrouhlený součet je 14.00 Kč

1) Obrat na jednotlivých daňových skupinách PŘED zaokrouhlením:

- OBRAT-B 6.30
- OBRAT-C 5.00
- BEZ DANĚ 3.00

2) Zaokrouhlovací defERENCE -0.30 Kč bude přičtena do obratu DPH2. První daňová sazba není v transakci zastoupena, hledá se další v pořadí. Dojde tedy k úpravě obratu na daňových skupinách, jmenovitě na DPH2:

- OBRAT-B 6.00 (6.30 - 0.30)
- OBRAT-C 5.00
- BEZ DANĚ 3.00

3) Pak je proveden výpočet jednotlivých základů podle běžných postupů, výsledky se zaokrouhlují na 2 desetinná místa

- ZÁKLAD-B  $6.00 / 1.15 = 5.217 \rightarrow 5.22$
- ZÁKLAD-C  $5.00 / 1.10 = 4.545 \rightarrow 4.55$

4) Rozdíl mezi obratem a vypočteným základem je samotná daň:

- DPH-B  $6.00 - 5.23 = 0.78$
- DPH-C  $5.00 - 4.55 = 0.45$

NOVUM S.R.O	
28. PLUKU 11. PRAHA 10	
WWW.NOVUM.CZ	
Č. ÚČTENKY: 00000044	
OPERÁTOR 03	
Skupina 02	6.30 B
Skupina 03	5.00 C
Skupina 04	3.00
~~~~~	
CELKEM CZK	14.00
ZAKROUHLLENÍ	-0.30
HOTOVOST	14.00
~~~~~	
ZÁKLAD-B 15.00%	5.22
DPH-B 15.00%	0.78
OBRAT-B 15.00%	6.00
ZÁKLAD-C 10.00%	4.55
DPH-C 10.00%	0.45
OBRAT-C 10.00%	5.00
BEZ DANĚ	3.00
~~~~~	
02.03.2017	11:40:49

Příklad #3

Příklad Finančního výpisu ukazuje, že totály na jednotlivých daňových skupinách vznikají postupným akumulováním jednotlivých účtenek během dne - to je správný postup. Tedy NEdochází ke zpětnému přepočítávání. Oba způsoby vedou na rozdílné výsledky.

Bylo provedeno 5 stejných transakcí, jako v příkladu #1. Výpočet je demonstrován na DPH1-A

1) Obrat na DPH1 vytištěný na výpisu:

- OBRAT-A 62.00 (5 x 12.40)
- ZÁKLAD-A 51.25 (5 x 10.25)
- DPH-A 10.75 (5 x 2.15)

2) Pokud by ze základ a daň znovu počítaly zpětně z obratu, bylo by:

- ZÁKLAD-A $62.00 / 1.21 = 51.239 \rightarrow 5.24$
- DPH-A $62.00 - 51.24 = 10.76$

3) Čistě matematicky by tedy mělo na výpisu být:

- OBRAT-A 62.00
- ZÁKLAD-A 51.24
- DPH-A 10.76

4) Ovšem takto se daň nepočítá. V tomto případě je rozdíl 1 haléř. Při velkém množství účtenek může být rozdíl daleko vyšší.

FINANČNÍ VYPIS	
X1	Z1:0002
DPH	
DPH-A SAZBA	21.00%
OBRAT-A	62.00
ZÁKLAD-A	51.25
DPH-A	10.75
DPH-B SAZBA	15.00%
OBRAT-B	33.00
ZÁKLAD-B	28.70
DPH-B	4.30
DPH-C SAZBA	10.00%
OBRAT-C	25.00
ZÁKLAD-C	22.75
DPH-C	2.25
= OBRAT	120.00
= ZÁKLAD	102.70
= DPH	17.30
BEZ DANĚ	15.00